



ELSE ALFELT FØRSTE UDSTILLING



Carl-Henning
Pedersen
& Else Alfelts
Museum

Inspirationskatalog til undervisning i grundskolen
Målgruppe: MELLEMRINNET



Inspirationsmateriale til undervisning i grundskolen

Nærværende inspirationsmateriale er rettet mod grundskolens mellemtrin. Kataloget henvender sig specielt til lærere og andet pædagogisk personale, der ønsker at inddrage kunst i undervisningen. Inspirationsmaterialet er udarbejdet til fagene dansk og billedkunst med udgangspunkt i mål fra fagene.

Med ønsket om at gøre museumsbesøget meningsfuldt for læreren – og allervigtigst eleverne, planlægges museets undervisningsforløb som et samarbejde mellem lærer og museets kunstformidler.

Indhold

Materialets første del indeholder korte tekster om udstillingen, som læses af læreren som baggrundsviden før besøget. Sidste del tilbyder inspiration til opgaver, som kan integreres i forbindelse med museumsbesøget – før, under og efter.

Side 2	Besøg museet
Side 3	Om museets første udstilling
Side 3	Else Alfelt
Side 4	Et kunstnerliv
Side 4	Abstrakte maleri
Side 5	Et net af farver
Side 6	Kunst og meditation

UNDERVISNINGSFORLØB

Side 7	Inspiration til dansk
Side 9	Inspiration til billedkunst



Besøg museet

Omvisninger og workshops på Carl-Henning Pedersen & Else Alfelts Museum tager afsæt i en dialogbaseret tilgang. Med udgangspunkt i elevernes erfaringer og observationer introducerer museets kunstformidler til fortællinger i udstillingerne.

Museet udbyder både omvisninger og kreative workshops uafhængigt af hinanden, men anbefaler en kombination af disse. En kombineret omvisning og workshop giver eleverne mulighed for fordybelse og efterprøvning, hvor det sete og hørte fortolkes og får form som et elevværk.

Omvisninger og workshops skal bookes på forhånd og senest 14 dage før besøget.

Skoler i Herning Kommune får gratis omvisning og workshop.

Priser for omvisning og workshop for skoler i andre kommuner findes på museets hjemmeside.

Ønsker skolen at besøge museet på egen hånd, opfordrer vi til, at besøget meldes i forvejen.

OBS: Skoler har altid fri entré på museet.

Alle spørgsmål vedr. museumsbesøg og nærværende inspirationsmateriale rettes til museets formidlingsinspektør Maja Zacho, på tlf. 60128904 eller mail: chpmz@herning.dk



Om museets første udstilling

Under titlen FØRSTE UDSTILLING åbnede Carl-Henning Pedersen & Else Alfelts Museum for første gang dørene den 13. september 1976 med en udstilling af i alt 150 kunstværker af månens malerinde Else Alfelt (1910-1974). I år fejrer museet sit 40-års jubilæum og i denne anledning genskabes museets første udstilling. Else Alfelt var Carl-Henning Pedersens hustru, og da hun døde i 1974, to år før museet blev indviet, besluttede Carl-Henning, at museets første udstilling skulle ære Else og fremhæve hendes unikke position som en af de få kvindelige abstrakte malere i sin tid.

FØRSTE UDSTILLING udfolder fortællingen om Else Alfelt og hendes sirlige og farverige billedunivers. Med abstrakte formationer af måner og sole, bjerge og floder, der var Elses fortrukne motiver, inviteres vi ind i et drømmelignende landskab, som rummer langt mere, end hvad vi ser med det blotte øje.



Det blå rum, 1964



Else Alfelt ved Bovbjerg, 1961

Else Alfelt

Kunstnerinden Else Alfelt (1910-1972) er kendt for sine smukke og nærmest poetiske malerier, hvor naturen; bjerge, træer og floder forenes og beskinnes af månens klare lys. Else malede naturen, som hun oplevede den, ikke som den ser ud i virkeligheden. Kombinationen af motivvalg og Elses særegne teknikker efterlader malerierne stemningsfulde og fulde af lys og liv. Inspirationen fandt Else ofte udenfor i naturen; i skoven eller på stranden. På sine mange rejser rundt i verden oplevede hun, hvordan landskaber ser helt forskellige ud. I fremmede lande så hun landskaber helt anderledes fra de danske. Alle de forskellige indtryk hun oplevede, gemte hun i sine tanker, og når hun malede, så hun dem for sig. Motiverne blev til gennem en kreativ proces hvor bjerge, træer og måner får abstrakte former, og hvor farver fremhæver lys og skygge, varme og kulde.

Et kunstnerliv

Else Alfelt boede på børnehjem fra hun var 7 til hun blev 15 år. Da Else fyldte 12 år fik hun foræret en malerkasse af sin tante. Malerkassen indeholdte pensler og farver, og hurtigt oplevede Else glæden ved at male, og da Else som 15-årig forlod børnehjemmet, vidste hun, at hun ville være kunstner. Da Else som 23-årig var elev på Den Internationale Højskole i Helsingør, mødte hun en mand, der fik stor betydning i hendes liv. Manden var den 20-årige Carl-Henning Pedersen (1913-2017), der ligesom Else var kommet på højskolen for at lære sprog. Begge delte de lysten til at rejse og opleve verden. På højskolen passede Else sin store interesse for at male, og Carl-Henning blev så inspireret af hende, at han besluttede sig for også at blive maler. Else og Carl-Hennings venskab udviklede sig til kærlighed, og allerede året efter blev de gift og fik den første af to døtre. De første mange år levede Else og Carl-Henning i en lille halvanden værelses lejlighed på Ny Carlsbergvej i København. Pengene var små, men parret lavede det de elskede – de levede som kunstnere.



Else Alfelt og Carl-Henning Pedersen med Kari-Nina i lejligheden på Ny Carlsbergvej, 1943



Den sprængte bro, 1946

Abstrakt maleri

Efter mødet med Carl-Henning blev Else inspireret til at male på en ny måde. Gradvist bevægede hun sig væk fra de naturalistiske malerier mod et mere abstrakt billedsprog. Hun stoppede med at male portrætter og begyndte at male abstrakte billeder, hvor man ikke kan se genkendelige ting, vi kender fra virkeligheden. Ser man godt efter bliver de til landskaber og motivernes opadstræbende former ligner bjergtinder, trætoppe og vandfald.

Et net af farver

Else Alfelt udviklede sin egen unikke teknik til fremstilling af sine malerier. Hun startede med en blyant, og meget nøje tegnede hun værkets motiv på sit lærred. Blyantsstregen var var fin og let - næsten som en skitsetegning, man tegner som en øvelse forud for arbejdet med maleriet. Går man helt tæt på malerierne, kan man ofte se blyantsstregen som en del af det færdige værk side om side med de farvede felter. På afstand giver Elses teknik sig til udtryk som et flimrende net, der giver lys og bevægelse i hele værket.



Gult-gult II, 1966



Lüneburger Heide, 1974

Kunst og meditation

Else var gennem hele sit liv optaget af østens kultur og filosofi, som hun kombinerede med sin kunst. Særligt var hun inspireret af den japanske Zenbuddhisme. Inden for Zenbuddhismen anses sindsro som et vigtigt grundelement. Meditation kan foregå på mange forskellige måder, alle med det formål at komme i kontakt med sine egne følelser og tanker og derigennem blive klogere på sig selv. Meditationsprocessen kan ses som et brusebad for sindet, hvor alle de tanker, som er dårlige for os, vaskes væk.

Else brugte sit arbejde med kunsten som meditation. Hun malede ofte det samme motiv igen og igen, og det kunne tage lang tid at gøre maleriet færdigt. Den koncentration hun følte, når hun malede - hvor hun var helt opslugt af sit arbejde - var en måde, hvorpå hun fik sine tanker i balance og fik ro i sig selv.

Universets Blomst

Maleriet *Universets Blomst nr. 20* er del af en serie af malerier med samme titel og variationer af det samme motiv. I maleriet ser vi en spiral, der snor sig rundt og breder sig over hele billedfladen. Spiralen opleves næsten som uendelig, med en dyb midte. Teknikken er den samme - et hvidt net af utallige, små farvede felter. I østens filosofi bruges spiral-motivet som billede på det uendelige og på altings genopståen. Maleriet er et billede på, hvordan Else Alfelt lod sig opsluge af et motiv i længere perioder, og hvordan hun gennem gentagelserne oplevede at fylde sin krop med ro. For Else lå maleriets betydning ikke i forklaringer om det færdige værk, men derimod i selve værket og i den arbejdsproces, hvori det blev fremstillet.



Universets Blomst Nr. 20, 1966

Inspiration til undervisning i dansk

Med udgangspunkt i følgende mål kan eleverne arbejde med billedfremstilling

Mål efter 6. klassetrin:

Kompetencemål (fortolkning): Eleven kan forholde sig til almene temaer gennem systematisk undersøgelse af litteratur og andre æstetiske tekster.

Færdigheds- og vidensmål (fortolkning): Eleven kan sammenfatte sin fortolkning. Eleven har viden om motiv og tema.

Forslaget til undervisningsforløbet er herunder delt op i tre og skal tilpasses af den enkelte lærer til den enkelte klasses niveau.

Før museumsbesøget

- Eleverne skal introduceres til museumsbesøget samt udstillingens tematikker. Introduktionen kan laves som et læreroplæg på baggrund af baggrundsteksterne først i kataloget, eller alternativt som elevoplæg, hvor eleverne i par får ansvar for at præsentere et specifikt perspektiv i form af en kort fremlæggelse eller en planche. Suppler eventuelt baggrundsteksterne med søgning på nettet eller biblioteket.
- Eleverne skal i par foretage en billedanalyse af Else Alfelts værk *Universets Blomst nr. 20*, fra 1966. Billedanalysen laves ud fra nedenstående arbejdsspørgsmål eller med hjælp fra et alternativt analyseværktøj med fokus på billedbeskrivelse og analyse. Afslut eventuelt øvelsen med en skriftlig opgave, hvor hver elev skal beskrive maleriet i et brev til en ven, som ikke har mulighed for selv at se det.

Arbejdsspørgsmål til billedbeskrivelse:

- Hvem, hvornår og hvor? (Kunstner, titel og årstal)
- Hvad kan man se i billedet? (Former og farver)
- Hvilke ord kan beskrive billedet? (Undgå at lave sætninger)

Arbejdsspørgsmål til billedanalyse:

- Hvad er forgrund, mellemgrund og baggrund i billedet?
- Hvordan påvirker farverne oplevelsen af billedet?
- Hvilken teknik har Else Alfelt brugt til at male billedet?
- Hvilket spørgsmål ville du stille kunstneren, hvis du mødte hende?

Museumsbesøget

- Læreren har på forhånd (senest 14 dage før) lavet en aftale om en omvisning og eventuelt en workshop, hvor eleverne får uddybet og konkretiseret deres møde med kunsten.
- Ud fra ønsket om at gøre museumsbesøget meningsfuldt for læreren – og allervigtigst eleverne, planlægges museets undervisningsforløb som et samarbejde mellem lærer og museets kunstformidler.

Elevopgave under museumsbesøget

- Eleverne skal i par udvælge et værk i udstillingen, som de med deres smartphone fotograferer (et billede der viser hele værket, samt tre billeder der viser detaljer i værket). Derudover skal de notere oplysningerne fra værkskiltet ned, samt refleksioner over hvorfor de netop har valgt dette værk.

Arbejdsspørgsmål:

- Hvad fanger jer i værket?
- Hvad tænker I umiddelbart, værket kan fortælle om Else Alfelt?

Efter museumsbesøget

- Tilbage på skolen skal eleverne i deres par lave en billedanalyse og -fortolkning af det valgte værk fra museumsbesøget. Genbrug arbejdsspørgsmålene fra værkanalysen af *Universets Blomst nr. 20* og udvid øvelsen med værkfortolkning. Opgaven afsluttes med en gruppefremlæggelse for resten af klassen. Præsentationen kan eksempelvis tage form som en kort fremlæggelse, en video eller som et blogindlæg.

Arbejdsspørgsmål til billedfortolkning:

- Giv billedet en anden titel; hvorfor denne titel?
- Forestil jer at være inde i billedets motivverden; hvordan ville I befinde jer?
- Hvis billedet ikke hang på et kunstmuseum, og I kunne vælge et andet sted, hvor billedet kunne hænge, hvor skulle det så være, og hvorfor netop der?

Inspiration til undervisning i billedkunst

Med udgangspunkt i følgende mål kan eleverne arbejde med farvelære og farvesymbolik

Mål efter 5. klasses trin

Kompetencemål (billedfremstilling): Eleven kan eksperimentere med og udtrykke sig i billeder med vægt på tematisering.

Færdigheds- og vidensmål (billedfremstilling): Eleven kan anvende farvernes virkemidler til at skabe en bestemt stemning. Eleven har viden om farvelære.

Forslaget til undervisningsforløbet er herunder delt op i tre og skal selvfølgelig tilpasses af den enkelte lærer til den enkelte klasses niveau.

Før museumsbesøget

- Eleverne skal introduceres til farvelære og de forskellige farvers betydninger. Læg særligt fokus på farverne: rød, blå, gul og grøn, samt sort og hvid. Gennemgå hver enkelt farve, én af gangen. Brug eventuelt følgende fremgangsmåde:

Fremvisning af farven i nuancespænd fra lys til mørk

- Brainstorm på, hvilke tanker farven sætter i gang hos eleverne. Skriv stikord på tavlen. Inddel i følgende kategorier: følelser/stemninger og genstande/former, der forbindes med farven.
- Inddel klassen i grupper. Hver gruppe tildeles en farve, der udgør fundament for en collage. Med afsæt forskelligartede materialer, skal eleverne visualiserer farvens betydning og symbolværdi. Materialeeksempler: udklip af egne tegninger, bøger, blade og aviser, eller som de har printet ud fra nettet.
- Efterfølgende præsenterer hver gruppe deres collager for hinanden. Elevpræsentationen skal indeholde præsentation af farven, og en forklaring på hvordan gruppen collagen visualiserer farvens betydninger.

Under museumsbesøget

- Læreren har på forhånd (senest 14 dage før) lavet en aftale om en omvisning og eventuelt en workshop, hvor eleverne får uddybet og konkretiseret deres møde med kunsten.
- Ud fra ønsket om at gøre museumsbesøget meningsfuldt for læreren – og allervigtigst eleverne, planlægges museets undervisningsforløb som et samarbejde mellem lærer og museets kunstformidler.

Elevopgave under museumsbesøget

- Hver elev skal udvælge et værk i udstillingen, som de med deres smartphone eller kamera fotograferer (I alt fotograferes 1 billede som viser hele værket, og 2 som viser værkets detaljer). Derudover skal eleven notere oplysningerne fra værkskiltet (titel, årstal og teknik/materiale).



Skoleklasse på besøg

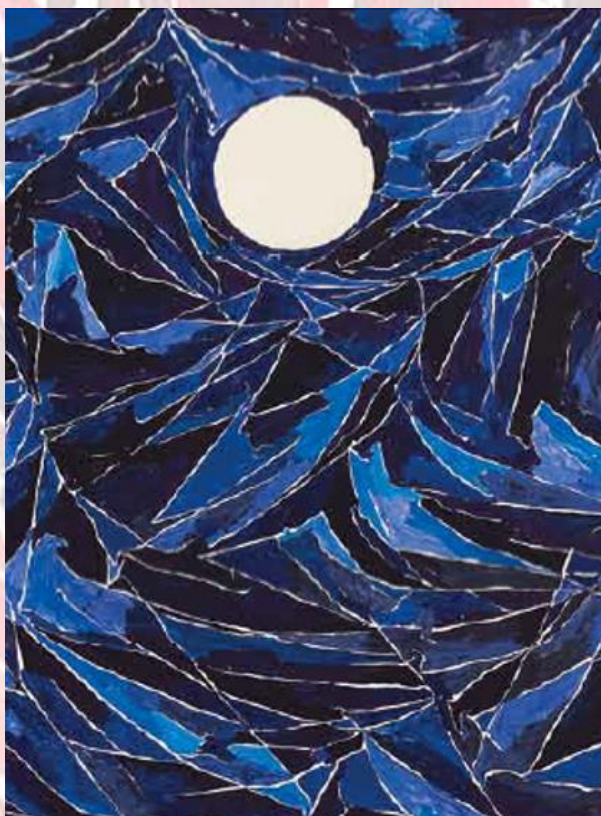
Efter museumsbesøget

- Tilbage på skolen skal eleverne, med afsæt i det set og hørte under museumsbesøget anvende deres dokumentation af det udvalgte værk til at fremstille et maleri bestående af 5 farvenuancer. Med udgangspunkt i det valgte Alfelt værk genskabes hele eller dele af motivet. Øvelsen afsluttes med en udstilling af alle elevværke, samt en planche med hver elevs fotodokumentation.

Materiale: lærred eller kraftigt papir, akvarel maling, blyant og pensler.

Fremgangsmåde:

- Tegn værkets mønster/net op med blyant på lærred
- Find værkets mest brugte farve og bland, ved hjælp af sort og hvid maling, 5 farvenuancer af farven
- Giv hver af de 5 farver et nummer fra 1 til 5 (inddel efter nuanceforskel; den lyseste får tallet 1 og den mørkeste tallet 5)
- Med inspiration i fotodokumentation fra museumsbesøget, tildeler eleverne felterne i deres eget værk et nummer med tanke på, hvilke felter, der skal være mørkest og hvile, der skal være lysest



Udsnit af Mørkeblå bjærgrytme
med fuldmåne, 1970



Tegning trykt i
udstillingskatalog, 1972